

VNITŘNÍ A ŠKOLNÍ ŘÁD

Školy v přírodě a školní jídelny Čestice

Vnitřní a školní řád vydává ředitelka Školy v přírodě v souladu se zákonem č. 561/2004 Sb., o předškolním, základním a jiném vzdělávání. ŠvP zajišťuje dle § 117 podle svého účelu zotavovací pobyty dětí a žáků ve zdravotně příznivém prostředí.

Svou činnost škola provozuje i ve dnech pracovního volna a v období školních prázdnin.

Ve školní jídelně se uskutečňuje stravování dětí a doprovodného personálu během pobytu v ŠvP. Stravování se řídí vyhláškou „ O školním stravování „, MŠMT ČR č.107 /2005.

Vnitřní a školní řád upravuje:

I. Zařazování škol do turnusů v ŠvP, písemné doklady

II. Povinnosti a práva zákonných zástupců a pedagogického doprovodu dětí

III. Zajištění zdravotní péče o dítě v ŠvP

IV. Zajištění bezpečnosti a ochrany zdraví dětí a pravidla vzájemných vztahů s pedagogy vysílající školy

A) Podmínky pro zajištění bezpečnosti a ochrany zdraví dětí

1. Za bezpečnost dětí odpovídá:

2. Úrazy dětí

B) Bezpečnostní opatření při práci s dětmi v ŠvP

1. Opatření v průběhu pobytu dětí v budově

2. Opatření při pobytu dětí venku

V. Práva rodičů

VI. Práva dětí

VII. Provozní a vnitřní řád školy

Všeobecná pravidla provozu a zacházení s majetkem školy ze strany dětí a jejich doprovodu

Telefon, internet

Organizace příjezdu - pravidla spolupráce pedagogů

Připomínky k používání jednotlivých prostorů školy

Třídění odpadu

VIII. Stravovací řád školní jídelny

IX. Rozvrh služeb

X. Režim dne MŠ a ZŠ

I. Zařazování škol do turnusů, písemné doklady, doprava

1. Zařazování škol do turnusů a písemné doklady

Školy jsou zařazovány do turnusů v ŠvP dle svých požadavků (počet dětí a období) s cca půlročním časovým předstihem. Přednostně mateřské a základní školy v působnosti MČ Praha 1. Neobsazená místa jsou se souhlasem a podmínkami zřizovatele nabízena ostatním školám přednostně mateřským, potom základním.

Po vzájemném projednání podmínek výjezdu je ředitelkou ŠvP sepsána písemná smlouva.

Smlouva o zabezpečení pobytu v ŠvP ve 2 vyhotoveních – stanovuje podmínky pobytu, práva a povinnosti smluvních stran, stvrzené podpisy obou smluvních stran. Nedílnou součástí je :

Dodatek ke smlouvě – upřesňuje smlouvu (platbu, časy a místa odjezdů, kontakt na pedagogický doprovod ... atd.)

Při příjezdu do ŠvP od nás školy obdrží předtištěný formulář „Přehled docházky“ .

Přehled docházky - jmenovitá evidence dětí s označením kmenové školy, termínu pobytu, jmény doprovodných učitelek s dopsaným číslem zapůjčeného klíče od hlavního vchodu .

Tento dokument **slouží jako: doklad k platbě za stravné dny**
doklad pro případ pojistné události

Stravovací list – k dispozici je v jídelně na stole dospělých, zaznamenává se aktuální stav stravovaných osob pro vedoucí stravování (normování dle počtu strávníků). U MŠ se zapisuje počet dětí včetně podle zařazení do věkové skupiny .(příkl.: 16/2 - tj. 16 dětí do 6ti let / 2 děti starší 6ti let s odkladem ŠD)

Prosíme paní učitelky, aby včas zapisovaly aktuální počty dětí. Dítě, které z důvodů nemoci odjíždí, může být ve stavu odhlášeno až následující den po skutečném odjezdu.

Způsob platby- možnosti jsou podrobně rozepsány ve „Smlouvě o zabezpečení pobytu“.

Vychází z Ekonomické směrnice ŠvP - systém finanční kontroly. Vždy je nejlépe se přímo domluvit s naší paní účetní, protože téměř každá účetní vyjíždějících škol má jiné požadavky na obsah dokladu.

Třídní kniha - slouží k průběžnému zápisu o činnosti jednotlivých skupin
- učitelky - vychovatelky ŠvP povinný zápis
- ostatní učitelky pouze v případě, pokud nevedou své záznamy

2. Zajištění dopravy

Doprava je zajišťována ze strany ŠvP smluvně na celý rok u ČSAD STTRANS. Pokud mají školy vlastní dopravu, je nutné tuto skutečnost hlásit při uzavírání “ Smlouvy k pobytu“ .

- Mateřským školám MČ PH1 – převážně hradí MČ PH 1 (formou refundace Škole v přírodě)
- ZŠ MČ PH 1 a cizí školy mají paušální částka za dopravu je vyčíslena na Dodatku ke smlouvě

II. Povinnosti a práva zákonných zástupců a pedagogického doprovodu dětí

1. Všichni účastníci pobytu ve Škole v přírodě jsou povinni dodržovat školní a vnitřní řád školy, předpisy a pokyny školy k ochraně zdraví a bezpečnosti dětí.

2. **Zákonní zástupci** (v našem případě i **pedagogický doprovod**) dětí a nezletilých žáků jsou **povinni**:

a) **informovat školu o změně zdravotní způsobilosti**, zdravotních obtížích, zdravotních dietách dítěte nebo žáka či jiných závažných skutečnostech, které by mohly mít vliv na průběh pobytu

b) **oznamovat škole údaje, které jsou podstatné pro průběh pobytu** nebo bezpečnosti dítěte

K tomuto rodičům slouží náležitě vyplněný a podepsaný **Dotazník pro ŠvP**,

- Převzat je od rodičů prostřednictvím pedagog. doprovodu dítěte.
- Po ukončení turnusu se vrací zpět rodičům (obsahuje důvěrné informace)
- Během pobytu slouží zároveň jako informace o datu narození (= věku pro zařazení do stravovací normy) a příslušnosti ke zdravotní pojišťovně.
- Zákonní zástupci zároveň v tomto dotazníku podepisují „**Potvrzení o bezinfekčnosti dítěte**“, které nesmí být dle platné vyhlášky starší 2 dnů. (*Tímto se rozumí datum, kdy bylo potvrzení podepsáno, takže rodiče jej mohou mít vyplněné třeba měsíc, ale datum podpisu vzhledem k bezinfekčnosti musí být aktuální až s odjezdem dítěte*)

c) učitelka MŠ které převzala dítě od rodičů na pobyt v ŠvP je povinna ve vyplněném **Dotazníku pro ŠvP zkontrolovat dle evidenčního listu dítěte**:

- jméno a příjmení dítěte, rodné číslo, státní občanství a místo trvalého pobytu,
- jméno a příjmení zákonného zástupce, místo trvalého pobytu a adresu pro doručování pošty
- především telefonické spojení !! na rodiče
- aktuální podpis rodičů pod uvedenými údaji.

3. Informace o dětech jsou důsledně využívány pouze pro vnitřní potřebu školy a lékaře.

PS: V Ev.listu je dětským lékařem uveden zdravotní stav dítěte a potvrzení o pravidelném očkování před nástupem dítěte do MŠ. Ta může přijmout pouze dítě, které se podrobilo stanoveným pravidelným očkováním. Proto dítě, které navštěvuje MŠ, nemusí mít další potvrzení k účasti na škole v přírodě, pokud není jinak omezeno lékařem ze zdravotních důvodů.

U ZŠ je potvrzení lékaře k účasti na Škole v přírodě dáno lékařským potvrzením, které většina škol vyžaduje v průběhu šk. roku i na další činnosti (plavání...) Toto potvrzení platí 1 rok. Proto většinou není nutné, aby rodiče chodili k lékaři pro další potvrzení k výjezdu na školu v přírodě. Je v kompetenci vyjíždějícího učitele mít přehled o zdravotním stavu dítěte a předat tyto informace v ŠvP.

4. Dle pokynů Hygienické stanice ve Strakonících, by každá škola cca měsíc před odjezdem měla hlásit svůj výjezd k nám. Podklady pro toto hlášení jsou součástí smlouvy o zabezpečení pobytu.

III. Zajištění zdravotní péče o dítě v ŠvP

Péči o nemocné děti, podávání léků, ošetřování drobných úrazů zajišťuje v ŠvP zdravotnice. Při péči o děti vychází především z pokynů, které jí rodiče uvádějí v dotazníku pro ŠvP. **(Není povinná dávat dítěti léky přiložené volně v tašce s pokyny na papírku, pokud nejsou uvedeny v dotazníku.)**

Zdravotnice je ve škole přítomna po celou dobu, což neznamená, že musí být 24 hodin ve zdravotním pokoji. Na dveřích ošetrovny najdete její číslo mobilu, kterým ji můžete v případě naléhavé potřeby přivolat.

Všichni zaměstnanci jsou povinni okamžitě poskytnout první pomoc při jakémkoliv úrazu. V případě potřeby přivolají lékařskou pomoc. Podrobné informace jsou ve směrnici Bezpečnost práce a ochrana zdraví s níž jsou všichni pravidelně seznamováni na školení BOZP.

Všeobecné informace

- **Zdravotní stav dětí sledují průběžně všechny učitelky** - vychovatelky a upozorňují zdravotnici na své postřehy
- **Při péči o nemocné děti rozhoduje o umístění dítěte na izolaci a návštěvě lékaře zdravotnice. Učitelky se musí podřídít jejím pokynům, zdravotnice respektuje přání rodičů, pokud to neohrožuje zdraví dítěte a neodporuje nařízením daným lékařem.**
- Povinnosti a povolené úkony týkající se zdravotního stavu dětí jsou pro naše jednotlivé zaměstnance rozpracovány v pracovní náplni jednotlivých profesí ŠvP.
- **Dítěti nesmí být nikým podán lék bez vědomí zdravotnice**
- **Rodiče jsou vlastní paní učitelkou průběžně telefonicky informováni o zdravotním stavu dítěte** při příznacích onemocnění (teplota, zvracení, bolesti břicha) a to způsobem jakým se vzájemně domluvili před odjezdem. Pro podrobnější vysvětlení zdravotního stavu nebo problému dítěte, předávají učitelky hovor zdravotnici.
- O zdravotním stavu a způsobu péče může rodiče informovat i zdravotnice pokud je to naléhavé a učitelky mají např. osobní volno a jsou mimo budovu.
- Rodiče jsou povinni odvézt dítě ze ŠvP pokud to doporučí lékař (např. v případě infekční a nakažlivé nemoci) v co nejkratším možném čase.
- Pokud běžná nemoc, nevolnost, teplota,.. není nakažlivá, ale neodezní při péči zdravotnice do 2-3 dnů, jsou rodiče vyzváni k odvozu dítěte ze ŠvP a k zajištění další zdravotní péče.
- V případě odvozu dítěte během dne ze ŠvP, se odhlašuje dítě ze stravování od následujícího dne.
- Učitelky jsou povinny hlásit zdravotnici každý drobný úraz dětí, aby mohl být zaznamenán do zdravotního deníku. Zdravotnice zapisuje do svého sešitu všechna ošetření a podávání léků.
- **Písemně zdravotnice pro rodiče podává zprávu pouze o úrazu, odstraněném klíštěti a lékařskou zprávu pokud s dítětem navštívila lékaře.**
- V případě nutnosti náhlého odvozu dítěte do nemocnice jsou rodiče okamžitě informováni o situaci. Pokud není dítě v ohrožení života, mohou se rozhodnout mezi umístěním dítěte ve Strakonické nemocnici nebo zajištěním odvozu k vlastnímu lékaři.

ŘEŠENÍ MIMOŘÁDNÉ SITUACE při odvozu dítěte do zdravotnického zařízení

Pokud lékař přivolané pohotovosti nařídí odvoz dítěte do nemocnice a vyžaduje doprovod dospělého, postupuje zdravotnice podle tohoto pokynu :

- **Doprovodí dítě sama a za sebe pověří péčí o ostatní nemocné děti na izolaci**
V noci - noční vychovatelku nebo paní učitelku nemocných dětí !!
Ve dne - podle situace a denní doby některého ze zaměstnanců ŠvP nebo paní učitelku nemocných dětí
- Pokud chce dítě z citových nebo jiných důvodů doprovodit do zdravotnického zařízení vlastní paní učitelka, zdravotnice jí poskytne veškeré dostupné informace a poradí s dopravou zpět do Čestic.
Návrat dospělého ze Strakonice se řeší podle situace (např.: denní a noční doby, víkend ap.).
Linkovým bussem, odvozem školním autem pokud je to v pracovní době pana školníka 7.00 – 15.00 hod. V nejnnutnějším případě TAXI (především v noci a víkendech).
Jízdenku nebo doklad lze předat paní účetní.

Pamatujte !!

Za podávání všech, tedy i běžných léčiv je odpovědná zdravotnice. Paní učitelky mají zakázáno bez jejího vědomí podat dítěti jakýkoliv lék. Jinak přebírají odpovědnost za zdravotní stav dítěte!!

Školy, které nejsou z Městské části Praha 1, doplácí z kapesného dětí nadstandardní léky a kapky podávané v průběhu turnusu dětem.

IV. Zajištění bezpečnosti a ochrany zdraví dětí a pravidla vzájemných vztahů s pedagogy vysílající školy z hlediska bezpečnosti

A / PODMÍNKY PRO ZAJIŠTĚNÍ BEZPEČNOSTI A OCHRANY ZDRAVÍ DĚTÍ

Škola je při poskytování školských služeb povinna přihlížet k základním fyziologickým potřebám dětí a žáků a vytvářet podmínky pro jejich zdravý vývoj.

Škola zajišťuje bezpečnost a ochranu zdraví dětí při pobytu v ŠvP a s ním přímo souvisejících činnostech. Poskytuje dětem nezbytné informace k zajištění bezpečnosti a ochrany zdraví.

Škola je povinna vykonávat nad dětmi náležitý dohled. Ředitelka školy odpovídá za zabezpečení dohledu nad dětmi ve škole pedagogickým personálem. **Vychází z konkrétních podmínek a přihlíží zejména k vykonávané činnosti, věku dětí a jejich rozumovému rozvoji (vypěstlosti), dopravním a jiným rizikům. V ŠvP se zohledňuje především pobyt v přírodě (jsou zde jiná nebezpečí než v domovské škole, neznámé plody, zvířata atd.) a při pobytu v budově zajištění celodenní péče, včetně vstávání a ukládání dětí ke spánku.**

1. Za bezpečnost dětí odpovídají po celou dobu pobytu dle rozvrhu služeb:

a) pedagogické pracovnice kmenové školy = doprovodné učitelky

- MŠ přibližně na 10 -12 dětí doporučena jedna pedagogická síla
- ZŠ 1 učitelka + 1 vychovatelka na třídu. Pokud se ZŠ přijíždí pouze učitelka, zajišťuje po dohodě se svým zaměstnavatelem i určité práce za svoji nepřítomnou vychovatelku.
- Pokud není bezpodmínečně nutné z hlediska organizačního a bezpečnostního, neposkytuje ŠvP další zajištění sil mimo smluvní časy dle smlouvy
- Časové rozdělení práce u dětí a dalších pomocných prací v rámci pokrytí pracovní doby doprovodných učitelek je v kompetenci učitelek a ředitelek kmenových škol, v návaznosti na dodržení všech bezpečnostních předpisů.

b) pedagogové ŠVP učitelky - vychovatelky, asistenti, noční služba

- Při každém turnusu je zohledněn počet dětí v jednotlivých skupinách škol
- Pokud není bezpodmínečně nutné z hlediska zajištění, neslučují se do jedné herny děti různých škol.
- Rozdělení dětí při kombinaci MŠ a ZŠ je prováděna s ohledem na celkový počet dětí, nutnost rozdělení chlapců a dívek, tak aby se děti v rámci svého režimu co nejméně vzájemně rušily.
- Při pobytu venku musí být dodrženy bezpečnostní počty dětí.
- Při denních směnách zajišťují práci s dětmi pedagogové, při nočních asistenti.
- Vzhledem k organizační náročnosti práce v ŠvP a pokrytí všech pokojů s dětmi, zajištěním co nejvyšší bezpečnosti a pomoci při oblékání a osobní hygieně dětí při ranním vstávání jsou na celkovou kapacitu 60 dětí plánovány 4 pedagogické síly. Konkrétní rozdělení se stanovuje vždy před příjezdem dětí, dle skutečného počtu v jednotlivých skupinách.
- Vzhledem k pro děti neznámým a ztíženým podmínkám při pobytu venku a pro jeho účelné využití je předpokládán počet cca 15 dětí na 1 osobu
- Všechny učitelky - vychovatelky věnují dětem individuální péči a respektují sdělení doprovodných učitelek, (ped.- psych. poradny, lékaře a rodičů)

c/ Společné činnosti

Přímou odpovědnost za dítě při společné akci (např. výlet) nese ta učitelka, která má podle režimu dne pracovní dobu. (Např. pokud se doprovodné učitelky spoluúčastní dopoledního programu – nenesou přímou odpovědnost za bezpečnost dětí.)

- **Na začátku společné akce!!** musí být vzájemně mezi učitelkami ujasněno - kdo vydává rozhodující příkazy. **Tuto dohodu zajistí učitelka v jejíž pracovní době se činnost koná.**
- **Noční služba** spolupracuje při ukládání a sprchování dětí průběžně se všemi skupinami. Učitelky jí zadávají konkrétní úkoly, s přihlédnutím ke všem skupinám.

- Noční služba přebírá odpovědnost pouze za děti uložené a zklidněné. (Pouze tak může být zajištěna bezpečnost dětí při stávající kapacitě a rozlehlosti ubytovací plochy).

2. Úrazy dětí

Pokud přes veškerou opatrnost všech zúčastněných dojde k úrazu dítěte, je třeba postupovat podle těchto pokynů. Všechny děti jsou při pobytu a všech pořádaných akcí v ŠvP pojištěny proti úrazům a nehodám pojišťovnou Kooperativa. (Platí od nástupu do autobusu při převzetí dítěte od rodičů do výstupu z autobusu při předání dítěte rodičům doprovodnou osobou)

- V případě úrazu přítomná učitelka zajistí dítě. Nahlásí úraz zdravotnici, pokud je třeba společně zajistí nutnou odbornou pomoc. Potom učitelka, která byla svědkem úrazu tzn. má v době události službu nahlásí událost ředitelce ŠvP, aby mohl být, co nejdříve sepsán **zápis o úrazu. Dále se postupuje dle vyhlášky o evidenci úrazů dětí, žáků a studentů**
- Škola se řídí platnou vyhláškou týkající se způsobu evidence úrazů, hlášení a zaslání záznamu o úrazu v okruhu orgánů a institucí, jimž se záznam o úrazu zasílá.
- Škola vede **Knihu evidence úrazů** dětí a žáků.
- Rodiče dítěte, kterému se stal úraz, obdrží od ŠvP vyplněný **zápis o úrazu** a další formuláře s písemným návodem, jak dále pokračovat při likvidaci úrazu pojišťovnou. Po ukončení léčby odevzdají rodiče v ŠvP všechny podklady k úrazu dle pokynů ředitelky ŠvP pro plnění pojistné události.

3. Prevence sociálně patologických jevů

V této oblasti se společně zaměřujeme na prevenci v oblasti šikany, vandalismu a ochranu vlastního zdraví podle průběžných vzdělávacích cílů škol i Školy v přírodě

- V případě, že není noční asistentka schopna sama vyřešit výchovný problém šikany (týkající se většinou dítěte, které záměrně vyrušuje ostatní děti ze spaní a nebo má snahu je šikanovat) musí přivolat na pomoc pedagoga kmenové školy. A to proto, že tato asistentka nemá možnost s dítětem problém dále rozebrat např. při denní činnosti ap. Je nutné, aby se znalostí vzniklé situace předešlo následným problémům po příjezdu dítěte domů, jeho stížností, že bylo „šikanováno“, jak ze strany dětí, tak ze strany dospělých.
- Všichni pedagogičtí pracovníci ve své činnosti s dětmi důsledně uplatňují zásady výchovy k toleranci, vzájemnému soužití lidí různých národností, náboženství a kultur.
- Dítě nesmí být noční asistentkou potrestáno tím, že bude vyloučeno z herny nebo ložnice.

B) BEZPEČNOSTNÍ OPATŘENÍ PŘI PRÁCI S DĚTMI V ŠVP

Kromě dodržování všeobecných pravidel bezpečnosti při práci s dětmi **jsou osoby činné při zotavovací akci (všechny učitelky, vychovatelky a asistentky) povinny dětem průběžně kontrolovat oblečení, obuv a lůžkoviny tak, aby byly děti chráněny před provlhnutím, prochlazením nebo přehřátím dětského organismu.**

1. Opatření v průběhu pobytu dětí v budově

1. Každá učitelka je zodpovědná za bezpečnost svěřených dětí od doby jejich převzetí od jiné odpovědné a pověřené osoby, pedagoga do doby jejich předání jiné odpovědné osobě.

2. Při hře ve třídě učitelka dbá, aby si děti hrály klidně, sleduje jejich hru, předchází konfliktům. Nedovolí dětem používat nebezpečné hračky a jiné nebezpečné předměty (např. dovezené z domova), nedovolí dětem skákat ze skříněk do postelí, hrát si v otevřených váleňkách, věšet se na dvířka skříněk ap.

3. Nesmí odejít od dětí!! Při závažných důvodech si zajistí dohled jiné pracovnice školy.
4. Bez náležitého dohledu dětem nedává nůžky, štetce, tužky či jiné ostré a špičaté pomůcky, dále drobné korálky a stavebnicové tvary, které by si děti mohly strčit do nosu či ucha.
5. Při chůzi po schodech dbá, aby se děti nestrkaly, chodily klidně a držely se zábradlí.
6. Ráno při vstávání dětí vykonává učitelka průběžný dozor a pomoc dětem ve všech pokojích, své skupiny. Dohlíží na děti při pobytu v umývárně a toaletě. Pomáhá s osobní hygienou, se správným a účelným oblékáním. Pomáhá dětem třídit a ukládat špinavé prádlo. **Při odchodu z umývárny kontroluje spláchnutí WC a uzavření kohoutků a zhasnutí.**
7. Při tělovýchovných aktivitách dbá zvýšené pozornosti o bezpečnost dětí. Upozorňuje je na případná nebezpečí, zajišťuje soustavnou pomoc při cvičení. Bývá vždy na nejrizikovějším místě.
8. Všichni věnují zvýšenou péči úpravě a čistotě dětí a jejich přiměřenému oblečení.

2. Opatření při pobytu dětí venku

1. Pedagog odpovídá při pobytu venku mimo území ŠvP za bezpečnost max. dvaceti dětí smyslově, tělesně a duševně zdravých.
2. Při pobytu na školním hřišti nedovolí učitelky dětem hrát si bez dozoru (tj. bez přítomnosti pedagoga u tohoto zařízení) na průlezce a jiném náradí, kde hrozí zvýšené nebezpečí úrazu.
3. Pedagog nedovolí dětem vzdálit se z prostor zahrady a ve volné přírodě tak daleko od skupiny, kde nemůže mít o dětech přehled.
4. Na vycházkách děti chodí ve dvojicích jen tam, kde je to nutné. Jinak se učitelky snaží využít volného prostoru pro přirozený pohyb dětí v přírodě. Pedagog dbá na bezpečné přecházení vozovky, chování na ulici, v dopravě.
5. Ředitelka rozhoduje na základě náročnosti akce a počtu dětí o určení další osoby k zajištění bezpečnosti dětí (výlety ap.)
6. Děti musí být poučeny o nebezpečí jedovatých plodů a bylin. Učitelky musí zajistit, aby děti nesbíraly a nejedly neznámé plody.

V. Práva rodičů

Předškolní vzdělávání zabezpečuje uspokojování přirozených potřeb dítěte a rozvoj jeho osobnosti probíhá ve spolupráci rodiny a školy. Vzhledem k tomu, že spolupráce s rodiči je v ŠvP zprostředkována většinou přes kmenové školy mají rodiče právo:

- na diskrétnost a ochranu informací týkajících se jejich osobního a rodinného života
- konzultovat výchovné, zdravotní i jiné problémy svého dítěte s učitelkou, zdravotnicí nebo ředitelkou školy
- projevit připomínky k provozu ŠvP a jejích zaměstnanců

VI. Práva dětí

Předškolní vzdělávání zabezpečuje uspokojování přirozených potřeb dítěte. Rozvoj jeho osobnosti probíhá ve spolupráci rodiny a předškolního zařízení.

Dítě má právo:

- aby mu byla poskytována ochrana (potřeba jídla, oblečení, místa k životu, lékařské pomoci, ochrany před lidmi a situacemi, které by je mohli fyzicky nebo psychicky zranit)
- být respektováno jako jedinec ve společnosti (respektování jeden druhého, právo na chování přiměřené věku) právo na přátelství, na respektování jazyka, barvy pleti, rasy či sociální skupiny)
- na emočně kladné prostředí, právo mít někoho, kdo se ho zastane, právo být s lidmi kteří ho mají rádi
- právo na pozornost a vedení ze strany dospělých, právo dostávat i projevovat lásku,

Ve Škole v přírodě musí být:

- **místo pro radost**
- **místo pro zdravý životní styl a pro regeneraci sil dětí**
- **místo pro zájmové vyžití dětí**
- **místo pro rozvíjení tvořivosti**
- **místo pro posilování sebevědomí dětí**

VII. PROVOZNÍ A VNITŘNÍ ŘÁD ŠKOLY V PŘÍRODĚ

Všeobecná pravidla

1. Vzhledem k nepřetržitému provozu a nepravidelné pracovní době vlastní všichni zaměstnanci klíč od hlavní budovy a klíče od svého pracoviště. **Klíče od budovy převezmou při příjezdu i přijíždějící učitelky. Dostanou klíč od vchodu s číslem a podpisem potvrdí poučení o jeho převzetí a nakládání s ním.**

Noční služba přesto kontroluje oboje uzamčené dveře a zavřená okna v přízemí. Klíče, které pracovník obdržel, jsou nepřenosné na jakoukoliv další osobu. Je přísně zakázáno pořizování duplikátů těchto klíčů. **V případě ztráty svěřených klíčů jsou všichni povinni okamžitě tuto skutečnost nahlásit ředitelce školy nebo školníkovi.**

2. Všichni **dospělí plně respektují režim dne dětí.** Zájmu dětí podřizují plnění svých povinností, tak aby děti nebyly v činnosti rušeny, omezovány a dbalo se jejich bezpečnosti.

3. Po příchodu do budovy si zaměstnanci ukládají svršky na místech k tomu určených a **všichni používají domácí obuv.** Podle pracovního zařazení mají všichni zaměstnanci určen prostor na ukládání osobních věcí. Skříňky na chodbách, křesla a židle nejsou odkládací plochou. Děti používají k převlékání a přezouvání šatny. Za šaty a předměty odložené mimo tento určený prostor škola neručí.

4. Cizím osobám, jež nemají žádnou návaznost na pobyt dětí v ŠvP, je vstup do budovy zakázán. Veškeré **návštěvy** (např. rodičů při vyzvedávání nemocného dítěte) musí být hlášeny ředitelce školy. Bez svolení ředitelky nesmí **návštěvy pořizovat fotografie prostředí školy.**

Pokud se předem učitelky domluví s ředitelkou ŠvP o možnosti ubytování dalších osob, lze návštěvu za placený poplatek přihlásit k ubytování v prostorech k tomu určených v rámci doplňkové činnosti ŠvP. Ovšem pouze v případě, že je ve škole volné místo! (nejlépe dohodnout předem tel.)

5. Všechny závady, které se vyskytnou během pobytu je nutno nahlásit ředitelce školy, tak aby mohla být urychleně zjednána oprava. Poškozené hračky, boby nebo kola je nutné předat k opravě panu školníkovi. **Kola (i další předměty), které potřebují opravu se musí dávat mimo, tak aby bylo vidět, že potřebují opravu a nedošlo ke zranění dětí.**

6. **Před odjezdem učitelky překontrolují pokoje, aby zde nezůstávaly věci dětí,** nahlásí případná poškození a **předají pokoje v původním stavu (radia, lampičky ap.).** Přemísťovat nábytek lze pouze se souhlasem ředitelky z organizačních důvodů.

7. Všichni šetří vodu a elektrickou energii. Používají pouze školní elektrické spotřebiče. Především dbají na :

Uzavření kohoutků a sprch před odchodem z umývárny

Důsledné spláchnutí všech WC před odchodem z jídelny a herny.

Zhasnutí světel při odchodu a vypínání spotřebičů.

8. Všichni účastníci ŠvP udržují pořádek a čistotu. Vedou žáky k uvědomělé ochraně a péči o vybavení školy .

9. Kouření na pokojích a chodbách je přísně zakázáno. Pro kouření **ubytovaných osob** je vymezena pouze místnost „ zimní zahrada „ v průchozí chodbě. Je nutné důsledně zavírat oboje dveře, aby unikající kouř se nešířil do budovy (i přes okno na dětská WC).

10. Telefon je napojen na tarifátor, který měří délku a cenu hovoru. Hovory se zapisují do sešitu a soukromé hovory jsou na konci turnusu uhrazeny u paní účetní.

I služební hovory do školy (o průběhu pobytu ap. - pokud se nejedná o záležitosti nemocného dítěte) **přesahující délku 3 minuty** jsou pokládány za soukromé a je povinností je uhradit.

11. **Ve škole je možnost napojení vlastního notebooku na internet. Čidlo wi-fi je umístěno v herně II na stropě. Takže signál vyhledávejte v blízkosti tohoto zdroje.**

12. Pokud dojde v obci k zastavení vody z veřejného vodovodního řádu, je v ŠvP zajištěno splachování WC z vlastního vrtu. Pitná voda je zajištěna z náhradního zdroje Jivaku. Učitelky budou upozorněny na nutnost šetření a zákaz pití nepřevařené vody.

13. Pokud si paní učitelky nasbírají lesní plody, byliny a podobně, musí je zpracovat tak, aby neničily zařízení školy. Sušit houby je zakázáno v hernách a v ložnicích dětí.

Příjezd dětí -organizace

Po příjezdu se děti seznámí s místními vychovatelkami, které je převezmou do péče tak, aby doprovodné učitelky mohli vybalit zavazadla dětí a vyřídit organizační záležitosti.

Na začátku turnusu je zajištěna pedagogická a provozní porada s přijíždějícími učitelkami
Účastníci jsou seznámeni s:

- vnitřním a školním řádem školy (viz tento spis)
- bezpečnostními a protipožárními předpisy, nouzovými východy
- rozpisem služeb
- zdravotnickým turnusu, které předají dotazník, léky a další doklady od rodičů

Místní a doprovodné učitelky se dohodnou na jednotném postupu při organizaci dětí.

- respektují se zvyklosti přijíždějící školy, ale zároveň se musí přijíždějící podřídit základním pravidlům pro pobyt ve škole v přírodě, především vzájemná koordinace více skupin škol a přizpůsobení se režimu ŠvP
- projednají s ředitelkou a především pedagogem ŠvP přiděleným jejich skupině vzájemnou spolupráci při plnění plánovaného programu

Všichni zaměstnanci i pedagogický doprovod dětí během pobytu dodržují pravidla používání prostorů a předmětů školy v přírodě.

Jídelna

- K podávání pokrmů slouží pouze jídelna. V ostatních prostorách školy je podávání jídla zakázáno (kromě ovoce a nápojů).

Herny

- Ke hraní slouží herny a při větším počtu dětí lze využívat i chodby pro hru s velkými stavebnicemi.
- Předměty se ukládají zpět na svá místa. Rozlišují se hračky používané uvnitř a venku, nemíchají se. Hračky pro hry venku jsou ve skladu na zahradě a v garáži.
- **Prosíme : nepřenášet hračky mezi jednotlivými hernami !!**
- Hračky určené na výzdobu se dětem nepůjčují.
- Leporela se půjčují dětem i samostatně, knihy jsou určeny k četbě učitelkami.
- **Při práci s barvami, lepidlem, přírodninami ap. je každá učitelka povinna zabezpečit pokrytí stolu ubrusem před prací a chránit nábytek a podlahu.**
- **K utírání rukou při těchto výtvarných činnostech prosíme nepoužívat osušky, ale požádat p.uklizečku o hadry na utírání rukou.**

- Pro osobní předměty dětí, hygienické kapesníky a další drobnosti je v každé herně vyhrazena jedna zvláštní skříňka. Zde naleznete i náhradní lůžkoviny (zejména v sobotu a neděli).

Ložnice

- Ložnice dětí jsou určeny pouze ke spaní, ukládání osobních věcí a ke klidovým činnostem jako je četba ve skupinách a podobně. V postelích je **zakázáno kreslit fixy**.
- **Kufry** je nutné z důvodů hygienických, bezpečnostních a estetických **ukládat do váleň dětí**
- Prádlo dětí se ukládá do skříněk, **špinavé prádlo do pytlů, které se nepovalují v ložnicích**.
- Pytle se ukládají tam, kde nepřekáží - nejlépe do váleň nebo do osobní skřínky dětí.
- **Čistý oděv na druhý den dětem připravují třídní učitelky**, proto aby nemusely být ráno rušeny dotazy našich pedagogů.
- Na skřínce se nechávají pouze nejnnutnější věci, tak aby bylo možné stírání prachu.

Šatny, sušení bot a svršků

- Je zakázáno nosit venkovní obuv sušit do patra . K sušení je určen sušák obuvi nebo prostory pod topením v přízemí.
- Sušák na boty ve velké šatně je společný, jedna várka bot se suší cca 40 minut, vypnutí je seřízeno automaticky. Takže stačí sledovat čas a obuv postupně měnit.
- Při používání sušáku bot, je nutné větrání šatny mírně otevřeným oknem.
- K sušení bot a svršků mohou sloužit i topení – žebříky. Prosím, nedovolte dětem na ně stoupat, stejně tak je potřeba ohlídat, aby děti nelezly po dřevěných lačkách, jež slouží pro sušení svršků.

Umývárny - WC

- Sprchování není možné současně v celé budově (**malý tlak vody**).
- Ručníky a osušky, které učitelky pro sebe a děti převezmou při příjezdu, jsou v den odjezdu odevzdávány uklízečkám jednotlivých podlaží ve stejném počtu jako při příjezdu. (**Uklízečky jsou za počet osušek odpovědné inventurně a mají za povinnost v předvečer odjezdu připomenout, že se ráno osušky předávají početně**). Především je nutné dohlédnout na školní děti, které si balí zavazadlo samy a mívají i vlastní ručník.

Pobyt venku

- Děti jsou vedeny k ochraně životního prostředí a vytváření kladného vztahu k přírodě. Při pobytu venku neodhazují papírky a odpadky. Neničí přírodu zbytečným trháním květín, hospodářských plodin a přírodnin.
- Všechny učitelky a vychovatelky dbají před odchodem na vycházku na to, aby děti používaly WC ve volné přírodě pouze ve výjimečných případech!!

Třídění odpadu

Odpad vzniklý při provozu školy je nutno třídit a likvidovat ekologicky. **Všichni jsou povinni třídit odpad. Papír, plasty a sklo ukládat na určená místa.**

Prosím důsledně rozlišovat účel použití košů na WC a v ostatních prostorách!

- Pro odkládání pokresleného papíru, novin atd. jsou určeny proutěné koše.
- **Použitý papírový kapesník se odhazuje do odpadkového koše (ne do koše na papír).** Důležitá je kontrola lůžkovin, aby děti použité kapesníky neskladovaly pod polštářem.

VIII. Stravovací řád školní jídelny

Strava je zajištěna 5x denně. ŠJ zajišťuje stravování zaměstnanců školy a doprovodného personálu dle pravidel stanovených v provozním řádu školní jídelny. Pitný režim je zajištěn celodenně.

1. Do jídelny odchází děti ze šaten pod dohledem učitelek – vychovatelek. Důrazně se dodržuje kázeň při vydávání obědů.

MŠ -Děti sedí u stolků a jsou obsluhováni učitelkami, které mají v tuto dobu službu.

ZŠ –děti si chodí pro obědy k okénku samy. Pedagogové dbají na bezpečnost dětí a na šetření majetku. (Dohlédnou, aby děti bezpečně odkládaly použité nádoby na určené místo). Zamezují tedy svévolnému ničení předmětů a zařízení.

2. **Všichni dbají důsledně na dodržování pořádku a především KLIDU při jídle. Dospělí jdou v rámci kulturního stolování dětem příkladem v tom, že se při jídle nahlas nebaví.**

3. Po jídle učitelky a vychovatelky uklízí s dětmi použité nádoby na odstavné vozíky. Pečují průběžně i o stůl pro dospělé, aby se nestával odkládací plochou. **Konečný úklid stolů zajišťují pomocné kuchařky.**

4. Pokud učitelky zjistí mokrou podlahu, vylité jídlo ap. jsou povinny na to upozornit pomocnou kuchařku a vyžadovat úklid.

5. Při plné kapacitě školy probíhá výdej postupně. Strávníci jsou rozděleni na dvě skupiny, tak aby podávání jídla probíhalo plynule a předešlo se hluku v jídelně. Dodržování odděleného výdeje je věcí domluvy mezi školami a pedagogy. Měl by se dodržet model kdo dříve obědvá, tak dříve večeří a naopak.

6. **Děti mají vždy možnost přidávání jídla.** Ale je třeba dodržet zásadu přiměřenosti. **Toto je v kompetenci pedagogů, kteří děti znají a mají svoji skupinku cca 10-15 dětí pod kontrolou.** Kuchař není povinen si pamatovat, kolikrát si dítě přidává a ani není vhodné z jeho strany dítěti přidání odmítat, protože to může být postaveno proti němu.

PS: Po zkušenostech za řadu let se ukázalo, že většina davových nočních nevolností začala obyčejným nekontrolovaným přejedením dětí. Děti jsou za celý den více v pohybu než doma, mají větší pocit hladu a než zareagují, že mají dost, tak mají neúměrně přeplněn žaludek. To samé se stává s večerním podáváním sušenek, dovezeného ovoce atd. Děti se na noc předhání, kdo toho více spořádá, přejí se a rozjede se tak žaludeční nevolnost. Podle vyjádření lékaře každé jídlo, které projde trávicím traktem i u jinak zdravého dítěte je nositelem bakterií a virů, které okamžitě napadají další děti.

Prosím, předcházejte u dětí těmto nepříjemným jevům dodržováním přiměřenosti v jídle !!

IX. Rozvrh služeb

Tento stanovený rozvrh mezi oběma stranami lze z organizačních důvodů po dohodě se ředitelkou ŠvP změnit.

Učitelky – vychovatelky ŠvP zajišťují zpravidla

PO – PÁ 7.00 - 14.00 hodin u MŠ

PO – PÁ 12.00 - 18.00 hodin u ZŠ

Pracovní doba učitelek ubytovaných MŠ:

PO – PÁ 14.00 – 20.00 hodin

SO – NE 7.00 – 20.00 hodin

- mezi 19.00 - 20. hod se časy překrývají s noční vychovatelkou při ukládání a sprchování dětí
- noční služba pomáhá se sprchováním dětí - na požádání, přednostně tam, kde je učitelka sama a s ohledem na to že se najednou ukládá 60 dětí

Pracovní doba doprovodných pedagogů ZŠ

PO – PÁ 7.00 – 12.00 17.45 – 20.30

SO – NE 7.00 – 20.30 hodin

- mezi 19.00 - 20. hod se časy překrývají s noční vychovatelkou při ukládání a sprchování dětí
- noční služba pomáhá se sprchováním dětí - na požádání, přednostně tam, kde je učitelka sama a s ohledem na to že se najednou ukládá 60 dětí

Noční služba

Je zajištěna ze strany ŠvP každý den (včetně soboty a neděle) od 19.00 do 07.00 hod

Příjezd, odjezd

- Při příjezdu dětí do ŠvP na oběd zajišťují vychovatelky ŠvP službu do 18. hodin
- Při kyvadlovém příjezdu kolem 15.h zajišťují vychovatelky ŠvP službu do 19.00
- Při odjezdu dětí spolupracují doprovodné i místní učitelky.

X. Režim dne

Dobře zajištěný „pobyt venku“ je nejdůležitější součástí ozdravného pobytu všech dětí ve škole v přírodě. Jeho nedílnou součástí je i správné a variabilní obutí a oblečení dětí. Je nutné přihlídnout k tomu, že počasí se může během vycházky změnit.

Všechny paní učitelky se v zájmu dětí musí snažit o co nejdelší dobu pobytu venku s přihlédnutím k ročnímu období a počasí. !!

Pokud to počasí dovolí, všichni se snaží se o přesun činností do přírody !!

Režim je pohyblivý, právě s přihlédnutím k aktuálnímu počasí a roční době. Je ale nutné dodržovat časy hlavních jídel. Dopolední i odpolední svačinu a čaj je možné si při delším pobytu venku v teplém počasí vzít s sebou.

REŽIM DNE PRO MATEŘSKÉ ŠKOLY

7.20 – 8.00 budíček, hygiena, cvičení
8.00 – 8.20 snídaně
8.20 – 9.10 hry, práce s materiálem
9.10 – 9.30 přesnídávka, příprava na pobyt venku

9.30 – 11.40 **pobyt venku**

11.45 – 12.40 hygiena, oběd (rozmezí pro vystřídání 2 etap)
12.40 – 14.00 uložení dětí, polední klid
14.00 – 14.45 hygiena, svačina, oblékání

14.45 – 17.30 **pobyt venku**

17.30 – 18.20 příprava na večeri, večeře (rozmezí pro vystřídání 2 etap)
18.20 – 20.00 hry, večerníček, hygiena,
příprava na spaní
20.00 – 7.30 **spánek**

REŽIM DNE PRO ZÁKLADNÍ ŠKOLY

7.15 – 7.50 budíček, hygiena
7.50 – 8.10 snídaně, přesnídávka
příprava na vyučování

8.15 - 11.45 **vyučování**
kombinované **s pobytem venku**

11.50 – 12.20 hygiena, oběd
12.20 – 13.00 polední klid

13.00 – 17.30 **pobyt venku,**
svačina

hry, práce s materiálem
17.30 – 18.15 příprava na večeri, večeře
18.15 – 20.30 hry, večerníček, hygiena,
příprava na spaní

20.00 – 7.15 **spánek**

ŠVP v naší ŠvP

Vzájemná spolupráce pedagogů, týkající se náplně pobytu dětí

Prostředí, do kterého přijíždíte s dětmi na školu v přírodě, je velice odlišné od života ve velkoměstě. Především příroda poskytuje nepřehledné množství námětů k přímému pozorování, seznamování, přemýšlení a k praktickým činnostem dětí. Na základě dobré znalosti prostředí a možností máme vypracován **Školní vzdělávací program, jehož cílem je rozšířit náplň ozdravného a rekreačního pobytu o propracovanou nabídku tématických okruhů, nazvanou ROK NA VSI**. Naší snahou při sestavování tohoto programu je, aby se maximálně využilo vše, co může dětem přispět k obohacení rekreačního a ozdravného pobytu. Základní myšlenkou je především využít toho, co nabízí příroda a směřovat programy k jejímu poznávání a tím k ní vytváření kladného vztahu. **Program Vám má být nápomocen při zkvalitnění pobytu u nás.**

Vše je založeno na vzájemné spolupráci a domluvě.

Přicházíme s nabídkou uceleného celoročního programu a záleží na Vás, jakým způsobem tento program přijmete a budete-li z něj čerpat. **Náš program Rok na vsi může být z Vaší strany pojat několika způsoby:**

- může Vám pomoci rozvíjet a rozšiřovat** Váš vlastní program, se kterým k nám přijíždíte. Tzn., že s naší učitelkou domluvíte téma, které by se Vám hodilo k rozšíření nebo prohloubení Vašeho záměru. Určité úkoly, pozorování mohou děti plnit během dopoledne. V duchu vzájemné spolupráce na společné téma.
- můžete jej využít celý, přímo tak jak nabízí propracovaná témata a bloky**, k plnění určitého záměru, s tím že podstatnou část plnění přenesete na naše učitelky a Váš odpolední program bude spíše doplňkový a relaxační.
- škola přijíždí s ucelenou představou** náplně pobytu, učitelky mají vlastní dovezené rekvizity někdy z prostředí nijak nesouvisejícího s českým venkovem. Týden je pojat jako hra na něco s pevně stanovenými úkoly a náplní – úkolů je tolik, že je těžko stačíte všechny pojmout. Pak je lepší nechat v dopoledním programu dětem a našim učitelkám prostor na relaxaci dětí a dopolední program improvizovaný dle sezóny.

Byli bychom moc rádi, pokud bychom alespoň částečně společnými silami u dětí vzbudili děti zájem o:

- **přirozený pohyb a relaxaci v přírodě**
- **ekologii a ochranu životního prostředí a živočichů**
- **šetření přírodních zdrojů**
- **vytváření kladného citového vztahu k živé i neživé přírodě**
- **pochopení přirozené souvislosti ve složitém koloběhu člověk a příroda**
- **předávání kulturního dědictví a jeho hodnot (lidová píseň, tradiční hudební nástroje)**
- **přiblížení některých lidových tradice a zvyků (posvícení, velikonoce, máje..)**
- **pochopení jednoduchých pranostik a přísloví**
- **vlastní tvořivost s využitím přírodnin**
- **rozvíjení fantazie a třibení vkusu dětí přirozenou cestou inspirací z přírody**
- **jednoduchá řemesla a typické venkovské práce (dřevo, proutí, tradiční pečivo..)**

K naplnění těchto aktivit nabízíme možnost zajištění tématických přednášek a exkurzí.

Tématické exkurze a přednášky

V průběhu pobytu a v návaznosti na společné plnění ŠVP je možné zajistit tyto aktivity:

Pozorování domácích zvířat – ovce, krávy, koně, drůbež... (domluvit s uč.ŠvP, možnosti podle ročního období)

Včelí království - na jaře a v létě přímo u včelína v Česticích (možnost navštívit i Krušlovský včelín) povídání o životě včel s ukázkami potřebného pracovního náčiní a pomůcek a včelích produktů.

Zámek v Česticích – prohlídka muzea s expozicí starých řemeslných nástrojů, vycpaných zvířat a ptáků z naší oblasti

Kalvárie a Poustevna v Česticích- prohlubování vztahu k stavebním památkám a účelu lidových staveb (kapliček, křížků ..) a zvyků, (poutě atd.)

Mlýn v Hoslovicích

Vycházka k památkově chráněnému středověkému vodnímu mlýnu v Hoslovicích. O některých víkendech se zde konají ukázky řemesel, pečení chleba ap.(většinou upozorňujeme plakátem)

Dudy a lidové nástroje na Strakonicku

Seznámení s dudami a tradicí Švandy Dudáka, poslech a naučení písničky, další lidové hudební nástroje.

Programy s dudačkou Irenou Novotnou

V různých programech poutavě představuje život a tradice našich předků. Povídání je doprovázeno lidovými písněmi v doprovodu dud a dalších hudebních nástrojů a také ukázkou činností a her spojených s danou tematikou. Více informací naleznete v knize „Pošumavské toulání“.

Muzicírování s dětskou dudáckou kapelou

Malá kapela složená z malých muzikantů zahraje, zazpívá a zatancuje dětem na známé i méně známé lidové písně.

Další nezahrnuté možnosti vzhledem k naplnění vašeho programu Vám mohou na základě požadavku a domluvy přiblížit a zajistit průběžně naše učitelky. (např. téma žáby, mravenci, motýli...).

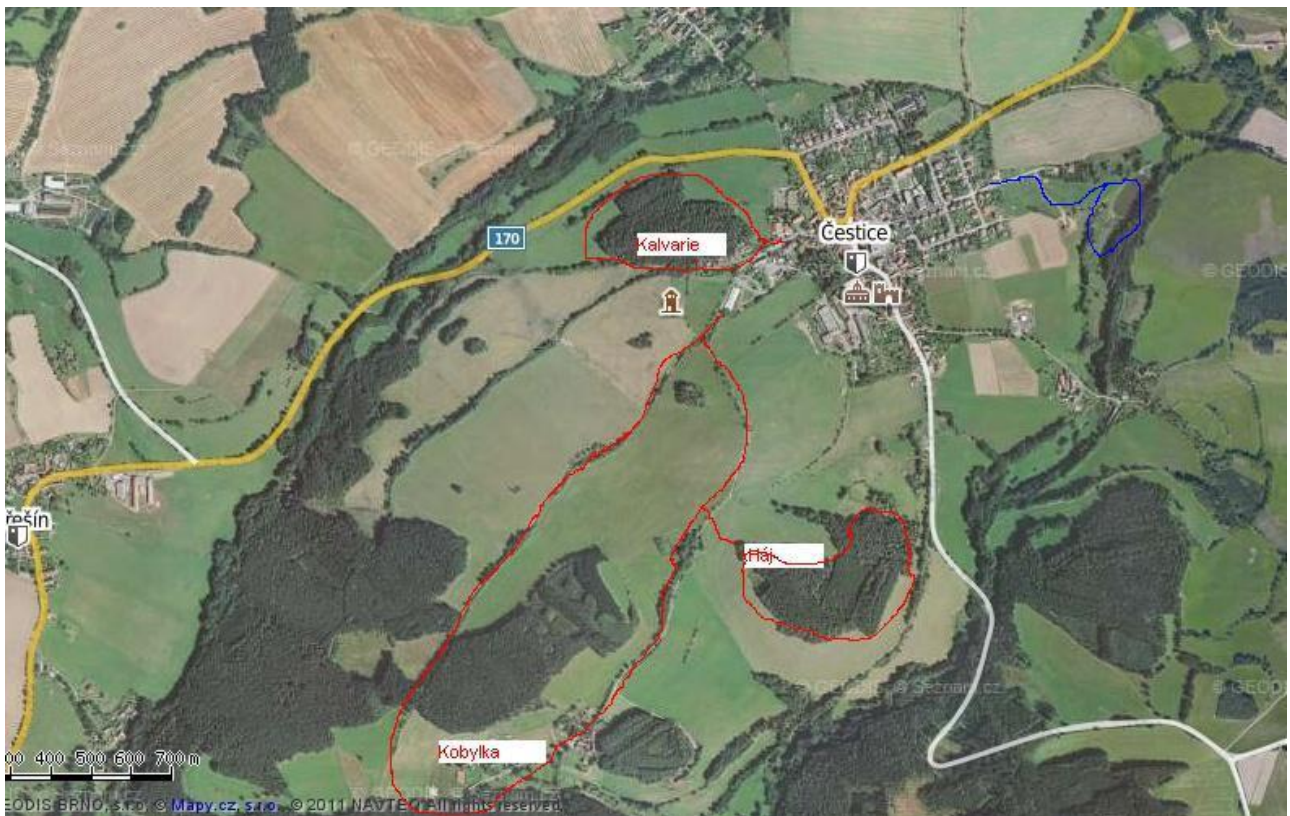
Některé z těchto exkurzí jsou více přiblíženy v knize Výletů. Stejně tak, i některé nabízené výlety jsou tematicky zaměřeny.

Způsob objednání exkurze, povídání:

- Nejlépe je si zvolené téma objednat předem, např. plánovat v průběhu dalšího pobytu.(Hlavně z důvodu ohledu na volný čas přednášejících).
- Některé téma lze zajistit i během pobytu právě probíhajícího, po dohodě s učitelkami, ředitelkou ŠvP a přednášejícími.

Platba

- Většina přednášek je zdarma tzv.“ z vlastních zdrojů“
- U některých je nutné zaplatit poplatek.
(cca max do 20,- za dítě Kč, pokud přednášející jede autem, soukromá farma apod.)



↑ Trasa č. 1. Okruh přes Kobyłku; 2. Rybníky; 3. Kalvarie; 6. Háj

↓ Trasa č.4 Radešov – ke kaplička; 5. Hoslovický mlýn

